

ใบความรู้ที่ 1

รายวิชา ช่างทำกระเป๋า

รหัสวิชา ง32224

ภาคเรียนที่ 1

กลุ่มสาระการเรียนรู้ การงานพื้นฐานอาชีพและเทคโนโลยี

ชั้นมัธยมศึกษาปีที่ 5

โรงเรียนครุประชาสรรค์ อำเภอสรรคบุรี จังหวัดชัยนาท

1. ตัวชี้วัด/ผลการเรียนรู้

1. รู้จักเครื่องมือเครื่องใช้ในการตัดเย็บ และสามารถใช้อย่างถูกต้อง
2. รู้วิธีการดูแลบำรุงรักษาเครื่องมือเครื่องใช้ในการทำกระเป๋า
3. สามารถเลือกวัสดุในการทำกระเป๋าได้เหมาะสมสวยงาม
4. สามารถออกแบบกระเป๋าตามความสามารถของตนเองได้
5. สามารถสร้างแบบกระเป๋าได้

2. เนื้อหา

ตะเข็บ คือ แนวของฝีเข็มซึ่งยึดผ้า 2 ชั้น หรือมากกว่านั้นเข้าด้วยกัน ตะเข็บจะให้ความคงทนแก่รูปของเสื้อผ้า และบริเวณที่จะทำให้เสื้อผ้ามีเส้นตะเข็บเย็บต่อผ้ากัน โดยความเรียบร้อยของตะเข็บจะขึ้นอยู่กับเทคนิคและความชำนาญในการเย็บตะเข็บ



1. การเย็บด้วยมือ

ตะเข็บเย็บมือเป็นตะเข็บที่ทำได้ง่ายที่สุด ควรฝึกเย็บให้มีทักษะในการเย็บผ้าในลักษณะต่าง ๆ จนเกิดความชำนาญพร้อม ๆ กับการฝึกหัดใช้เครื่องมือเครื่องใช้ในการเย็บได้อย่างถูกต้อง

การเย็บตะเข็บต่าง ๆ ด้วยมือ ต้องเลือกเส้นด้ายแบบเส้นด้ายเดี่ยวเข้าเกลียวหรือเส้นด้ายเข้าเกลียวชนิดต่าง ๆ เส้นด้ายไม่เข้าเกลียวใช้ไม่ได้ เลือกใช้เข็มให้สัมพันธ์กับเส้นด้ายด้วย

การเย็บทั่ว ๆ ไป เมื่อร้อยด้ายกับเข็มแล้ว ต้องทาบปลายด้ายเข้าด้วยกัน ให้ปลายทางด้านสั้นทาบยาวประมาณ $\frac{2}{3}$ ของปลายทางด้านยาวปลายทางด้านยาวตัดด้ายให้ยาวประมาณ 30 –

40 เซนติเมตร ถ้าตัดด้ายยาวเกินไปเส้นด้ายจะพันกันไม่สะดวกในการเย็บ นอกจากจะใช้เนาจึงตัดด้ายยาวกว่านี้ได้

ก่อนเย็บ ให้จับปลายด้ายด้านยาวทำปมเสียก่อน โดยจับปลายเส้นด้ายผูกเป็นปมตามรูปข้างล่างนี้

1. จับปลายด้ายด้านยาว
2. พันปลายนิ้วชี้ 1 รอบ
3. ม้วนให้ปลายเส้นด้ายสอดเข้า ให้รอบห่วงที่นิ้ว แล้วปลดออก

4. รูดให้เป็นปมห่างจากปลายเส้นด้าย

เมื่อเย็บตะเข็บ ต้องทำปมหยุดด้ายให้เรียบร้อย กันหลุดภายหลัง การทำปมหยุดด้ายเย็บตะเข็บ ให้สอดปลายด้ายเข้าในห่วงฝีเข็มสุดท้าย ดังรูป



ชนิดของตะเข็บที่เย็บด้วยมือ

สรุปการเนา

เรื่องควรรู้

1. ตะเข็บเนาเท่าใช้เนาผ้าสองชั้นเข้าด้วยกันในส่วนที่มีการ핀ผ้าเช่น เมื่อจะเนาผ้าชั้นใหญ่ให้พอดีกับผ้าชั้นเล็ก หรือในส่วนที่เป็นผ้าเส้นโค้ง
2. ตะเข็บเนาไม่เท่าใช้เนาเป็นเส้นนำสำหรับเนาชายผ้า หรือบางครั้งใช้เนาเพื่อประกอบตัวเสื้อสำหรับการลองตัว
3. ตะเข็บเนาเฉียงใช้เนาผ้าชั้นนอกกับผ้ารองในปกเสื้อ สาบเสื้อหรือใช้เนารังคุมที่กึ่งด้วยผ้าเพื่อไม่ให้แยกเสียรูป
4. ตะเข็บเนาแบบเทเลอร์ใช้เนาผ้าสองชั้นที่เป็นผ้าเนื้อหนาผ้าที่ลี้กตรอยไม่ได้เนาแล้วแยกผ้าสองชั้นออกจากกัน พอตัดตัดตัดด้ายเนากลางระหว่างผ้าสองชั้น แยกผ้าออก รอยเนาใช้แทนการกลิ้งรอยบนผ้า

2. ตะเข็บสอย

สรุปตะเข็บด้วยมือ

เรื่องน่ารู้

1. ตะเข็บด้น ใช้ด้นเพื่อจับรูด เย็บยึดผ้าหลายๆชั้นด้นเพื่อเกล็ดดุนเพื่อซุนผ้า และเย็บตะเข็บที่ต้องการให้เสร็จอย่างรวดเร็ว
2. ตะเข็บด้นถอยหลังใช้เย็บแทนตะเข็บที่เย็บด้วยจักรได้ ฝีเข็มด้านถูกจะมองดูเหมือนเย็บด้วยจักร

ใบความรู้ที่ 2

รายวิชา ช่างทำกระเป๋า

รหัสวิชา ง32224

ภาคเรียนที่ 1

กลุ่มสาระการเรียนรู้ การงานพื้นฐานอาชีพและเทคโนโลยี

ชั้นมัธยมศึกษาปีที่ 5

โรงเรียนคุรุประชาสรรค์ อำเภอสรรคบุรี จังหวัดชัยนาท

1. ตัวชี้วัด/ผลการเรียนรู้

1. รู้จักเครื่องมือเครื่องใช้ในการตัดเย็บ และสามารถใช้อย่างถูกต้อง
2. รู้วิธีการดูแลบำรุงรักษาเครื่องมือเครื่องใช้ในการทำกระเป๋า
3. สามารถเลือกวัสดุในการทำกระเป๋าได้เหมาะสมสวยงาม
4. สามารถออกแบบกระเป๋าตามความสามารถของตนเองได้
5. สามารถสร้างแบบกระเป๋าได้

2. เนื้อหา

ถุงผ้าดิบและกระเป๋าผ้าดิบมีประโยชน์อย่างไร

ถ้าประชากรไทยใช้ ถุงผ้าดิบ ทุกวัน 1คน จะลดการใช้ถุงพลาสติกวันละ 5 ใบ

ประเทศไทยสามารถลดการใช้ถุงพลาสติก ได้ วันละ 5 ล้านถุง ในทุก ๆ วัน

1. ถุงผ้าดิบหรือกระเป๋าผ้าดิบซักทำความสะอาดได้ง่าย
2. ถุงผ้าดิบหรือกระเป๋าผ้าดิบใช้ทดแทนถุงพลาสติก ถุงกระดาษ ได้ดี ผ้ามีเนื้อนุ่มสบายไม่แข็ง
3. ถุงผ้าดิบหรือกระเป๋าผ้าดิบทนทาน แข็งแรง สามารถใช้ได้หลายครั้ง อายุการใช้งานยาวนาน
4. ถุงผ้าดิบหรือกระเป๋าผ้าดิบผลิตจากใยฝ้าย ย่อยสลายได้ ไม่ตกค้างจนเป็นปัญหาในสิ่งแวดล้อม
5. ถุงผ้าดิบหรือกระเป๋าผ้าดิบไม่มีสารปรอทตกค้างผู้ใช้มีความปลอดภัย
6. ถุงผ้าดิบหรือกระเป๋าผ้าดิบช่วยลดปริมาณขยะมูลฝอย ลดมลพิษ และสารพิษ ไม่ทำให้เกิดก๊าซเรือน

กระจก

- 7 ถูงผ้าดิบหรือกระเป๋าดิบตบโจทย์และเป็นแนวทางหนึ่งช่วยลดปัญหาโลกร้อน
- 8 ถูงผ้าดิบหรือกระเป๋าดิบสร้างความรับผิดชอบของแต่ละบุคคลต่อสังคมและสิ่งแวดล้อม
- 9 ถูงผ้าดิบหรือกระเป๋าดิบพกเดินทางไป ซ้อปั้งที่ต่างๆได้คล่องตัว
- 10 ถูงผ้าดิบหรือกระเป๋าดิบพิมพ์ตราโลกเป็นสื่อรณรงค์เสริมสร้างความเข้าใจและความตระหนักในสิ่งแวดล้อม
- 11 ถูงผ้าดิบหรือกระเป๋าดิบลดการใช้สารเคมีที่เป็นพิษ หากโรงงานผลิตถุงพลาสติก ที่เป็นพิษน้อยลง
- 12 ถูงผ้าดิบหรือกระเป๋าดิบ มีราคาไม่แพงหาซื้อได้ง่ายและสะดวก
- 13 ถูงผ้าดิบหรือกระเป๋าดิบ ส่งเสริมการท่องเที่ยวได้ดี เป็นสินค้า พลีเมียม ที่เป็นมิตรต่อสิ่งแวดล้อม

ใบความรู้ที่ 3

รายวิชา ช่างทำกระเป๋า

รหัสวิชา ง32224

ภาคเรียนที่ 1

กลุ่มสาระการเรียนรู้ การงานพื้นฐานอาชีพและเทคโนโลยี

ชั้นมัธยมศึกษาปีที่ 5

โรงเรียนคุรุประชาสรรค์ อำเภอสรรคบุรี จังหวัดชัยนาท

2. ตัวชี้วัด/ผลการเรียนรู้

1. รู้จักเครื่องมือเครื่องใช้ในการตัดเย็บ และสามารถใช้อย่างถูกต้อง
2. รู้วิธีการดูแลบำรุงรักษาเครื่องมือเครื่องใช้ในการทำกระเป๋า
3. สามารถเลือกวัสดุในการทำกระเป๋าได้เหมาะสมสวยงาม
4. สามารถออกแบบกระเป๋าตามความสามารถของตนเองได้
5. สามารถสร้างแบบกระเป๋าได้

2. เนื้อหา

วัสดุและอุปกรณ์ที่นำมาใช้ในงานประดิษฐ์จากผ้าที่ควรรู้จัก

1. ผ้า

กระเป๋าส่วนใหญ่ที่เราเห็นกันจะใช้ผ้าฝ้ายเป็นวัสดุหลักในการทำกระเป๋า และส่วนประกอบอื่น ๆ ซึ่งกระเป๋าจะสวยหรือไม่ตัวแปรสำคัญคือ ลวดลายและชนิดของผ้า ผ้าที่นิยมนำมาทำกระเป๋าส่วนใหญ่จะเป็นผ้าฝ้าย ผ้าใยสังเคราะห์ ผ้าสักหลาด ผ้ายีนส์

2. ด้าย

ใช้เย็บตะเข็บต่าง ๆ ทั้งเย็บด้วยจักรเย็บผ้าและเย็บด้วยมือเช่น เนา สอย ด้นถอยหลัง คัทเวิร์ค นิยมใช้ด้ายสีเดียวกับสีของผ้า

3. ด้ายคิลท์

ด้ายสำหรับทำงานคิลท์มีลักษณะเป็นด้ายเส้นเล็กเหนียวและแข็งเนื่องจากมีกาวเคลือบอยู่ เพื่อป้องกันไม่ให้ด้ายพันกันระหว่างการใช้งาน

4. เข็ม

เข็มนิยมใช้เบอร์ นิยมใช้เย็บผ้ายัดเข็มเนา ใช้สำหรับเนาและสอย นิยมใช้เข็มเบอร์ 9-13 เพราะจับได้ถนัดมือ

5. เข็มหมุด

เป็นเข็มที่หัวกลม ๆ หลากสี ใช้สำหรับกลัดผ้าเพื่อตรึงให้ผ้า 2 ชั้นติดกัน หรือตรึงผ้าไม่ให้เคลื่อน

6. กรรไกรขนาดใหญ่

ใช้สำหรับตัดผ้าและควรใช้ตัดผ้าเพียงอย่างเดียว หากนำไปตัดวัสดุอื่นจะทำให้กรรไกรเสียคม

7. กรรไกรขนาดเล็ก

ใช้สำหรับตัดด้าย ขลิบผ้า หรือเล็มริมผ้า ไม่ควรนำไปตัดวัสดุอื่น เพราะจะทำให้กรรไกรเสียคม และไม่ควรทำตกพื้นเพราะจะทำให้กรรไกรเสียสูญ

8. ขอลค์สำหรับเขียนผ้า

ใช้สำหรับเขียนผ้าตามแพทเทิร์น หรือทำสัญลักษณ์ต่าง ๆ บนผ้า สามารถลบออกได้ง่าย นิยมใช้สีติดกับผ้าเพื่อให้มองเห็นได้ชัดเจน

9. ปากกาสำหรับเขียนผ้า

เป็นปากกาที่ใช้สำหรับเขียนผ้าโดยเฉพาะ หมึกมีคุณสมบัติพิเศษคือจะเลือนหายไป เมื่อถูกน้ำ ใช้งานสะดวก สามารถหาซื้อได้ที่ร้านขายอุปกรณ์ตัดเย็บ

10. ปากกระเป่า

เป็นปากอลูมิเนียม มีแบบอย่างเหลี่ยม โค้ง หลากรูปแบบ

11. หูกระเป่า

ใช้สำหรับทำสายและตกแต่งกระเป่า ซึ่งมีหลายแบบ ซึ่งมีหลายแบบ เช่นลายสาน ลายถักเปีย นอกจากเชือกหนังแบบต่าง ๆ แล้ววัสดุที่นิยม นำมาทำสายกระเป่าคือ โซ่เหล็กหรือแอสตันเลส หนัง รูปแบบและขนาดต่าง ๆ สามารถเลือกใช้ให้เหมาะสมกับรูปแบบของกระเป่า



ตะเข็บและการทำตะเข็บ

ตะเข็บคือแนวของฝีเข็มซึ่งยึดผ้าสองชั้นหรือมากกว่านั้นเข้าด้วยกัน ตะเข็บจะให้ความคงทนแก่รูปของเสื้อผ้าและบริเวณที่จะทำให้เสื้อผ้ามีเส้นตะเข็บเย็บต่อกันโดยความเรียบร้อยของตะเข็บจะขึ้นอยู่กับเทคนิคและความชำนาญในการเย็บตะเข็บ ซึ่งแบ่งเป็น 2 ชนิด คือ ตะเข็บเย็บด้วยมือ และตะเข็บเย็บด้วยจักร

ชนิดของตะเข็บที่เย็บด้วยมือ

1. ตะเข็บเนา คือ ตะเข็บที่เย็บหลวม ๆ มองเห็นเส้นด้ายของผ้าทั้งทางด้านถูก(ด้านถูกคือด้านนอก)และด้านผิด(ด้านผิดคือด้านใน)ชัดเจน การเย็บตะเข็บเนา มีหลายวิธี เลือกใช้ได้ตามความเหมาะสมของเนื้อผ้าและลักษณะของชิ้นงานที่จะเย็บจริง ตะเข็บเนา มีหลายชนิด ได้แก่

1.1 ตะเข็บเนาเท่า คือ การเนาให้ฝีเข็มเสมอกันทั้งสองด้าน ทั้งด้านผิดและด้านถูก ในแต่ละฝีเข็มของการเนาจะใช้ความห่างประมาณ 0.7 เซนติเมตร หรือ 1.5 เซนติเมตร ถ้าฝีเข็มห่างกว่านี้เส้นด้ายจะบังคับผ้าไม่ได้ เริ่มการเนาทางขวามือ การเนาเข็มจะอยู่ด้านบนเสมอ

ตัวอย่างการเนา



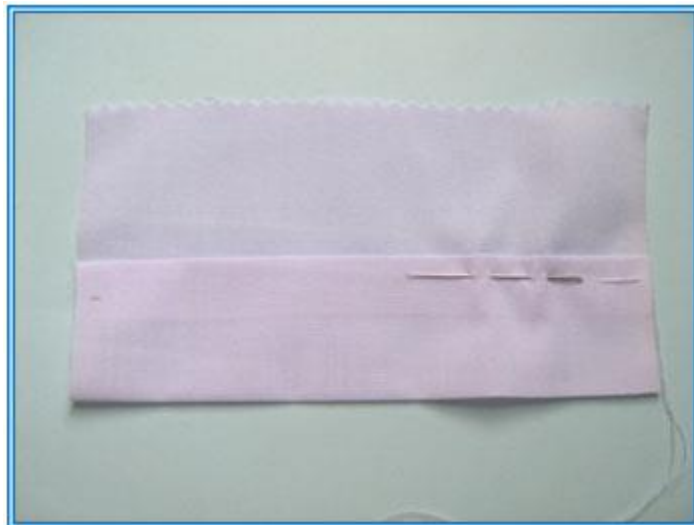
การเนาเท่าเริ่มเนาจากทางขวาไปทางซ้ายฝีเข็มด้านถูก(ด้านนอก)และด้านผิด(ด้านใน)จะเท่ากัน



ตะเข็บเนาเท่า

การนำไปใช้ สำหรับเนาตะเข็บก่อนเย็บ เนายชายเสื้อและชายกระโปรงก่อนสอย

1.2 ตะเข็บเนาไม่เท่า คือ การเนาใช้ฝีเข็มถี่และฝีเข็มห่างสลับกัน โดยฝีเข็มห่างจะอยู่ด้านถูก (ด้านนอก) ส่วนฝีเข็มถี่จะอยู่ด้านผิด (ด้านใน) การที่ฝีเข็มถี่อยู่ด้านผิด (ด้านใน) นั้นจะช่วยให้เนื้อผ้าแน่น ส่วนฝีเข็มห่างซึ่งอยู่ด้านถูก (ด้านนอก) จะช่วยให้เห็นเส้นยาว ทำให้เป็นแนวที่จะ เย็บจักรตามได้ง่าย โดยทั่วไปฝีเข็มห่างจะมีความห่างประมาณ 1.5 เซนติเมตร และฝีเข็มถี่จะมีความห่างประมาณ 0.7 เซนติเมตร



การเนาไม่เท่า เริ่มการเนาทางด้านขวา ให้ฝีเข็มถี่และห่างสลับกัน



ผีเสื้อข้างจะอยู่ด้านถูก(ด้านนอก) ผีเสื้ออีกจะอยู่ด้านผิด(ด้านใน)



ตะเข็บเนาไม่เท่า

การนำไปใช้ สำหรับเนาเป็นเส้นนำ เนายายเส้น หรือใช้เนาเพื่อประกอบตัวเสื้อสำหรับการลงตัว

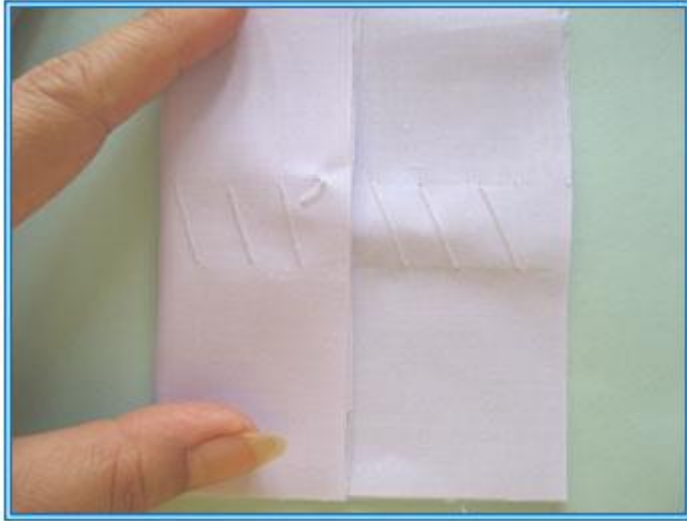
1.3 ตะเข็บเนาเฉียงคือ การเนาผีเสื้อทแยงไปตามเนื้อผ้า โดยใช้เนาผ้าสองชั้นให้อยู่ด้วยกัน เช่น ผ้าชั้นนอกกับผ้ารองปก สาบเสื้อ หรือใช้เนายึดส่วนที่กำลังเย็บ เช่น เนายึดรังคัมกั้นด้วยผ้าเพื่อไม่ให้แยกเสียรูป



การเนาเฉียง เริ่มทางด้านขวามือ ฝีเข็มทแยงไปตามเนื้อผ้า



ตะเข็บเนาเฉียง ใช้เนาผ้าสองชั้นให้อยู่ด้วยกัน



ตะเข็บเนาเฉียง

การนำไปใช้ สำหรับเนาผ้ารองปกให้ติดกับชั้นปกเสื้อ เนวปากกระเป๋าจาะ ในขณะที่จะทำการเย็บ ซึ่งช่วยไม่ให้เสียรูป

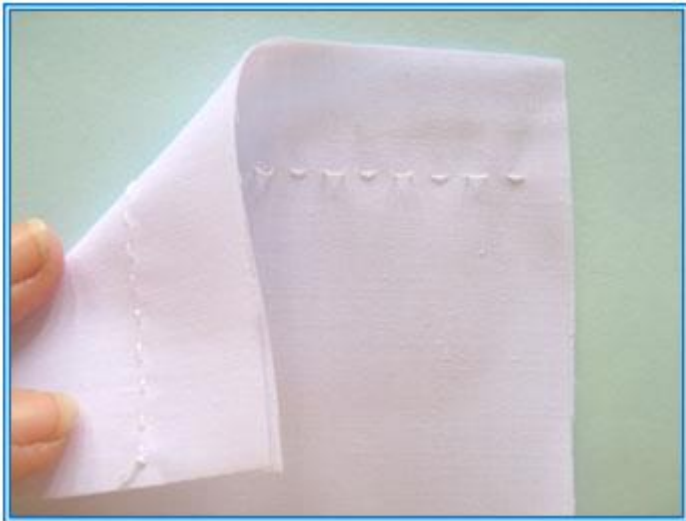
1.4 ตะเข็บเนาแบบเทเลอร์ คือ การเนาที่หึงด้ายให้หลวมเป็นห่วง 1 ฝีเข็มสลับกับฝีเข็มตึง ด้ายตึง 1 ฝีเข็มตามแนวที่ต้องการเย็บตะเข็บ เนวแล้วแยกผ้าสองชั้นออกจากกัน พอด้ายตึงตัดด้ายเนากลางระหว่างผ้าสองชั้น แยกผ้าออกรอยด้ายเนาใช้แทนการกลิ้งรอยบนผ้า



การเนาแบบเทเลอร์ จะเริ่มเนาทางด้านขวา



การเนาจะต้องทิ้งด้ายให้หลวมเป็นห่วง 1 ฝีเข็มสลับกับฝีเข็มตึงด้ายตึง 1 ฝีเข็ม



ตะเข็บเนาแบบเทเลอร์

การนำไปใช้ สำหรับเนาผ้าสองชั้นที่เป็นผ้าเนื้อหนา ผ้าที่กลิ้งกดยไม่ได้ รอยด้ายเนาใช้แทนการกลิ้งรอยบนผ้า

ตัวอย่างที่ 2

การเนา

เทคนิคการตัดเย็บด้วยมือ

1. การเนา

คือ ตะเข็บที่เย็บหลวม ๆ มองเห็นเส้นด้ายของผ้าทั้งทางด้านถูก(ด้านถูกคือด้านนอก) และด้านผิด(ด้านผิดคือด้านใน)ชัดเจน การเย็บตะเข็บเนา มีหลายวิธี เลือกใช้ได้ตามความเหมาะสมของเนื้อผ้าและลักษณะของชิ้นงานที่จะเย็บจริง ตะเข็บเนา มีหลายชนิด ได้แก่

1.1 การเนาเท่ากัน

คือ การเย็บด้วยมือที่ช่วยยึดผ้า 2 ชั้นหรือมากกว่าให้ติดกัน มีความถี่ห่างของฝีเข็มเสมอกันทั้งด้านบนและด้านล่าง ฝีเข็มห่างประมาณ 0.7 ซม. ถึง 1 ซม. ซึ่งถ้าเนาห่างกว่านี้จะไม่สามารถบังคับผ้าทั้ง 2 ชั้นให้อยู่คงที่ได้ การเนาเท่ากันเหมาะสำหรับเนาตะเข็บ ก่อนเย็บเนาชายเลื้อยและชายกระโปรงก่อนสอย เป็นต้น

1. ซ้อนผ้า 2 ชั้นเข้าด้วยกัน ตรึงด้วยเข็มหมุด
2. นำเข็มร้อยด้ายเนา ขมวดปมปลายด้ายเส้นเดียว
3. แทะเข็มขึ้นทางด้านขวามือ โดยทะเข็มขึ้นลงให้ห่างกันประมาณ 1 ซม. ตลอดแนวที่ต้องการให้ผ้า 2 ชั้นติดกัน จะมองเห็นฝีเข็มเสมอกัน ทั้งบนและใต้ผ้า
4. ก่อนตัดด้าย เนาทอยหลัง 1 ครั้งแล้วตัดด้ายออก





การนำไปใช้ สำหรับเนาะตะเจ็บบ่อนเย็บ เนาะชายเสื้อและชายกระโปรงก่อนสอย

1.2 การเนาไม่เท่ากัน

คือ การเนาใช้ฝีเข็มถี่และฝีเข็มห่างสลับกัน โดยฝีเข็มห่างจะอยู่ด้านถูก (ด้านนอก) ส่วนฝีเข็มถี่จะอยู่ด้านผิด(ด้านใน) การที่ฝีเข็มถี่อยู่ด้านผิด(ด้านใน)นั้นจะช่วยทำให้เนื้อผ้าแน่น ส่วนฝีเข็มห่างซึ่งอยู่ด้านถูก(ด้านนอก)จะช่วยให้เห็นเส้นยาว ทำให้เป็นแนวที่จะ เย็บจักรตามได้ง่าย โดยทั่วไปฝีเข็มห่างจะมีความห่างประมาณ 1 เซนติเมตร และฝีเข็มถี่จะมีความห่างประมาณ 0.5 เซนติเมตร

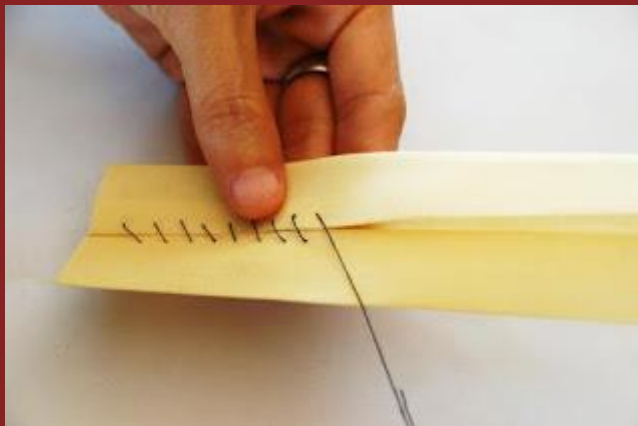
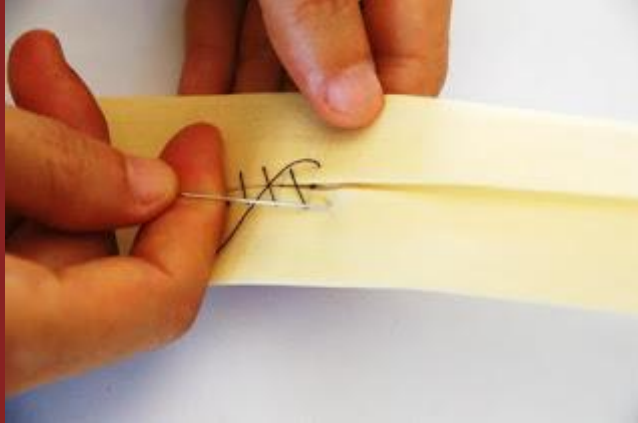
1. ซ้อนผ้า 2 ชั้นเข้าด้วยกัน ตรึงด้วยเข็มหมุด
2. นำเข็มร้อยด้ายเนา ขมวดปมปลายด้ายเส้นเดียว
3. แทงเข็มขึ้นทางด้านขวามือ โดยแทงเข็มขึ้นลงให้ห่างกันประมาณ 1 ซม. แล้วแทงเข็มขึ้นให้ฝีเข็มห่างประมาณ 0.5 ซม. สลับเช่นนี้ไปเรื่อย ๆ ตลอดแนวที่ต้องการให้ผ้า 2 ชั้นติดกัน แนวยาวจะอยู่ด้านบน แนวสั้นจะอยู่ด้านล่าง
4. ก่อนตัดด้าย เนาะถอยหลัง 1 ครั้งแล้วตัดด้ายออก



การนำไปใช้ สำหรับเนาเป็นเส้นนำ เนาชายเสื้อ หรือใช้เนาเพื่อประกอบตัวเสื้อสำหรับการลงตัว

1.3 การเนาเฉียงคือ การเนาฝีเข็มทแยงไปตามเนื้อผ้า โดยใช้เนาผ้าสองชั้นให้อยู่ด้วยกัน เช่น ผ้าชั้นนอกกับผ้ารองปก สายเสื้อ หรือใช้เนายึดส่วนที่กำลังเย็บ เช่น เนายึดรั้งคอกันด้วยผ้าเพื่อไม่ให้แยกเสี้ยนรูป

1. นำเข็มร้อยด้ายเนา ขมวดปมปลายด้ายเส้นเดียว
2. แทะเข็มจากผ้าอีกชั้นหนึ่งเฉียงไปยังผ้าอีกชั้นหนึ่ง ให้ฝีเข็มห่างกันประมาณ 1 ซม.



การนำไปใช้ สำหรับเนาผ้ารองปกให้ติดกับชั้นปกเสื้อ เน้าปากกระเป๋าเจาะ ในขณะที่จะทำการเย็บซึ่งช่วยไม่ให้เสียรูป

